



All we need is... flowers

снимки **Красимира Дечева** и **Васил Пупев**
интериор **Нина Боянова**, Бюро за вътрешна архитектура и дизайн към строително дружество „Торин“

СЪЗДАВАНЕТО НА ТОВА ЖИЛИЩЕ Е
ПОДЧИНЕНО НА ЕНЕРГИЯТА НА
ОБИТАТЕЛИТЕ И НА ЗАКОНИТЕ НА ФЪН ШУЙ.
ЦВЕТЯТА ТУК СА НАВСЯКЪДЕ, КАТО
ИЗОБРАЖЕНИЯ И КАТО НАСТРОЕНИЕ

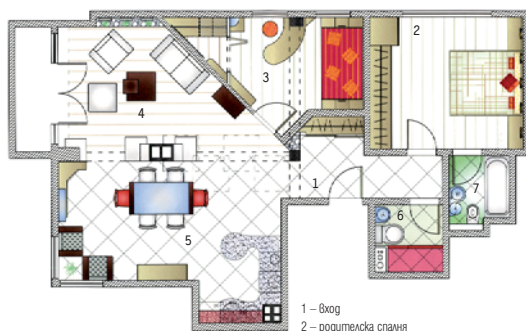
Домът трябва да бъде в хармония с духа на своя собственик и всичко в него да е композирано така, че да благоприятства потока на положителната енергия. Това е изходната точка, от която тръгва преустройството на това жилище, което първоначално било с тесен коридор, с много врати и стени. Желанието на собствениците от входната врата директно да се открива дневната зона е изпълнено. Сега първото впечатление още от прага е за широко пространство. Вратите

са намалени до минимум, както е според препоръките на фън шуй, за да не се разлипява енергията на хората, които живеят тук. С техните характери и с огнените им натури е съобразен изборът на цветовете – оранжево, червено, розово. Цветята в различни форми и цветове са навсякъде – върху стените като тапети и лана, под формата на лампи или картини, живи. Те внасят естетика и настроение. Обитателите на жилището са хора с широко скроени нату-

1. В дъното на дневната е оформен декоративен кът с осветление и истински речни камъни, които според китайското учение фън шуй носят мъдрост и спокойствие. Архитектурната даденост на жилището – колона на входа на дневната, е превърната в декоративен елемент.

2. Поглед към дневната. Белите тапети от Pash на черни цветя са използвани за акцент само на едно място и внасят японски дух. Лампата е от „Комо“.

ри, които обичат да прекарват свободното си време с приятели. Затова най-много внимание и място е отделено за дневната, която е обединена с трапезарията. С обединяването на помещенията обаче не се губи от мястото, а напротив – оползотворяват се с повече възможности за прибиране на вещи. Жилището е разположено на 102 кв. м, съдържа хол с трапезария и кухня, две спални, две бани. Всички вградени мебели са по проект на „Торин“. ■



- 1 – вход
- 2 – родителска спалня
- 3 – детска стая
- 4 – дневна
- 5 – трапезария
- 6, 7 – бани

1. Поглед от дневната към трапезарията. Усещането е за много широко пространство. Мебелите са от „Канор“. Полциите на стената са част от естественото разделяне на помещението. В зоната с масата за хранене е обособен кът за кафе с две места.
2. На пода на мястото на съборните стени от подовата настилка са направени квадрати, оградени с плочки за басейн 2x2. Същият детайл се повтаря на табана, подкрепен с богато осветление. Така се постига непосредствено и красиво отграничаване на двете зони в дневната, като в същото време коминът става разделителна колонна и тв стена. Цветето и вазата са от „Идея Каза“. Светещо панно въдясно стимулира „сребърното цвете“ – скулптура, която се намира в Буенос Айрес. Панното е отпаяно със стоманени въжета, зад него има скрито осветление.



интериор →

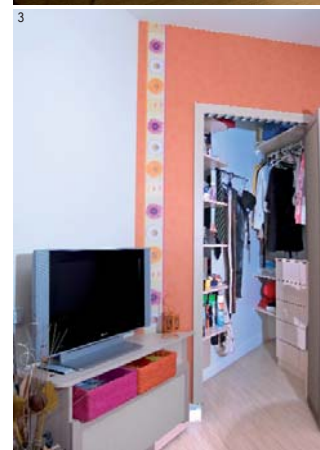


1

106 m²



2



3

1. Кухнята е уединена в отделен ъгъл, като мивката е максимално скрита. Закръленият кухненски плот е много удобен за домакинята. Всичко е MDF с лаково покритие с каменни плотове. Боксът е малък, но съдържа всичко необходимо. Кухнята е произведена по поръчка от „Валиант“.
2. Младежката стая. Осветлението върви по колоната, която минава през средата на стаята. Мотивите с цвята са изрязани от тапетите и са направени на лампи и картини. Не е прекалено с детайли и материали. Работното място е с бъбрековидна форма – максимално удобно, без да заема много място и без остри ъгли, както трябва да бъде според Фьн шуу. Вратите на чекмеджетата са от висококачествен бежовиски ратан. Леглото наподобява подиум и е удобно и за сеене през деня. Оригинално решение са стъпаловидно разположените раки и места за книги от двете му страни.
3. Стаята първоначално е била квадратна, а сега е преустроена в триъгълна, като чукаата е оползотворена с дрешник.

107



1. Спалнята на родителите. Тук отново е разширен основният декоративен елемент в дома – цветето.
2, 3. Банята към младежката стая е в същите цветове като самата стая. Интересното тук е, че в комбинация с плочките на Azalag са ползвани плочки за басейн за остражване на душ-кабината, като в същото време така се е получила и своеобразна етажерка. Отново има много стъкло за повече ефирност. Всичко е композирано така, че да е комфортно, без да е претрупано. Не липсват и флорантите мотиви, които са акцент навсякъде в дома.
4, 5. Банята към спалнята на родителите. За нея е избрано зеленото – спокоен цвят, който балансира огнените цветове в останалата част на жилището. Ползвано е много стъкло, за да се създаде илюзия за повече пространство в иначе тясното помещение. Плочките са на Vives, испански. Мястото върсно от конзолната тоалетна е оползотворено в шкаф със стъклена вратичка